

Assemblea d'Olot (La Garrotxa), 3 de març de 2006

“ACCIÓ PEL DESENVOLUPAMENT RURAL”

Ponent: Ignasi Aldomà Buixadé

DESENVOLUPAMENT RURAL I LOCAL

Teories i polítiques.....	1
Polítiques i realitats.....	2
Desencaixonar el desenvolupament rural.....	3
Desenvolupament comarcal desigual i inèrcies metropolitanes.	4
L'adveniment de la Catalunya ciutat.....	5
Encara comarques desfavorides i reequilibri territorial ?.....	7
Mantenir vius pobles i masies en un país de ciutats?.....	9
La globalització accentua la crisi de la ruralitat convencional.....	11
Les oportunitats d'una ruralitat que s'ha de concebre urbana.....	13
Noves actituds, noves organitzacions.....	15
Noves i velles polítiques “rurals”.....	16
Bibliografia breu.....	20
Notes de referència.....	21

(*) Treball realitzat amb la col·laboració d'Eduard Trepà i Deltell i Ramon Rebordosa

Teories i polítiques.

L'any 1970 en una conferència en el Cercle d'Economia, el malaurat Ernest Lluch apuntava “la manca de recursos d'algunes comarques fa que la presència humana hi sigui negligible”. En un moment que el Pallars Sobirà perdia cada any un de cada vint habitants i que d'altres comarques experimentaven una sagnia constant, l'Ernest Lluch i alguns companys economistes popularitzaren l'expressió “comarques a tancar” per remarcar la manca de viabilitat econòmica i social d'aquests espais rurals.

Passats 35 anys, sortosament, les profecies no s'han complert o no s'han complert ben bé.... i el cas és que ningú treu pit avui dia dient que el mercat és el qui mana i que les comarques rurals s'han d'abandonar o que l'abandó de les comarques rurals és inexorable (a Catalunya). La història, tanmateix, no s'ha acabat.

En un moment que tothom acceptava i propugnava la intervenció de l'estat per a corregir els desequilibris territorials, Ernest Lluch i els seus companys economistes progressistes s'apuntaven a la teoria liberal de que els factors de producció busquen i han de buscar els punts de màxima rendibilitat. Avui, en plena onada de culte a la llibertat dels mercats, alguns reblen el clau i determinats economistes apunten que és

precisament la fixació de la mà d'obra i altres factors de producció al territori, allò que llastra les economies europees i les fa menys dinàmiques en el concert de la globalització.

La conseqüència lògica de la teoria és que com menys intervingui l'Estat en subvencionar sectors, empreses i/o territoris en crisi, i més faciliti la mobilitat de la mà d'obra i el desenvolupament d'aquells que són dinàmics, millor anirà l'economia del país i més gran serà el benestar general de la seva gent.

Aquesta és la teoria a la qual no deixen de ser sensibles les institucions i els governs de la Unió Europea, a través per exemple els acords de Lisboa del 2000¹. En bona lògica, d'acord amb aquesta teoria, el recurs i l'esforç que s'haurien de dedicar a les àrees que coneixem com a rurals haurien de ser mínims.

Polítiques i realitats

Ara bé, com acostuma a passar, la realitat no coincideix exactament amb les teories. Les polítiques dels governs segueixen les seves pròpies inèrcies i unes lògiques força complexes o, com a mínim, ambivalents; perquè allò que es fa no es ben bé allò que es diu de manera més o menys argumentada. En relació a les polítiques rurals de l'Administració troben, doncs, que:

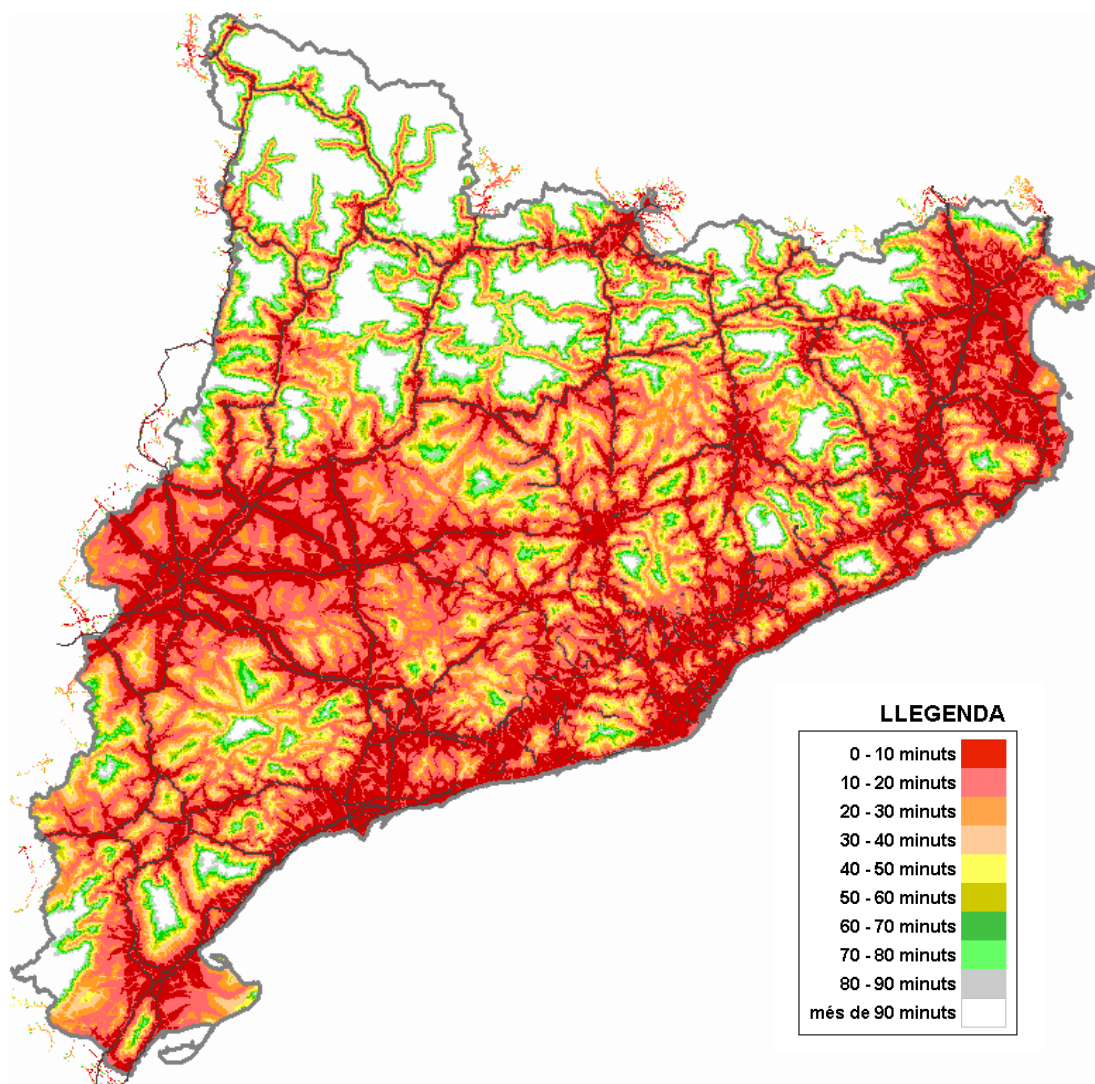
1er. La política de l'administració en el medi rural es contradiu avui efectivament amb els enunciats liberalitzants i el culte al mercat dels grans mandataris.

- L'agricultura, que és encara una activitat bàsica a les comarques rurals, és un sector fortament subvencionat, tot i que el seu pes pressupostari sigui cada cop més discutit.
- A través de les polítiques de desenvolupament rural, les indústries agràries i, en menor grau, les iniciatives en el sector turístic, l'artesanía o els serveis en general de moltes comarques rurals es troben fortament subvencionades a través de programes com el Leader o Proder.
- Tampoc es pot deixar de banda els beneficis que cauen en forma d'equipaments i infraestructures, una circumstància que té a veure amb la sobrerrepresentació política i institucional de les àrees rurals, per bé que aquest sigui un tema més discutible .

2on. Tot plegat no deixa de treure'ns del dubte: qui pot més?; les subvencions per reconduir la situació precària de les àrees rurals o les tendències de fons que fan inexorable aquesta precarietat ?. No s'acaben complint les lleis del mercat en la localització dels factors de producció?.

- Evidentment, les subvencions a l'agricultura no poden impedir que la renda global generada pel sector agrari es mantingui estable i que cada 15-20 anys desapareguin la meitat dels pagesos.
- Més dubtós és l'efecte de les subvencions en l'aparició i consolidació d'empreses en sectors alternatius a l'agricultura com l'agroturisme o l'artesanía.
- Es evident, que malgrat les inversions per càpita superiors en equipaments i infraestructures, les àrees rurals difícilment es poden equiparar a les urbanes en prestacions, sobretot quan es tracta de noves tecnologies i serveis, perquè la baixa densitat juga com a fre permanent i inexorable.

Àrees més o menys accessibles a Catalunya (distàncies a la xarxa bàsica).



MCRIT, Accessibilitat a la xarxa viària bàsica, 2001, DPTOP, Generalitat de Catalunya

Desencaixonar el desenvolupament rural

En tot cas i pel que fa especialment a Catalunya, la transformació de les àrees rurals s'escapa bastant a allò que s'entén de manera convencional com a desenvolupament rural, i això es reflecteix tant en les característiques com en l'abast territorial dels fets a valorar.

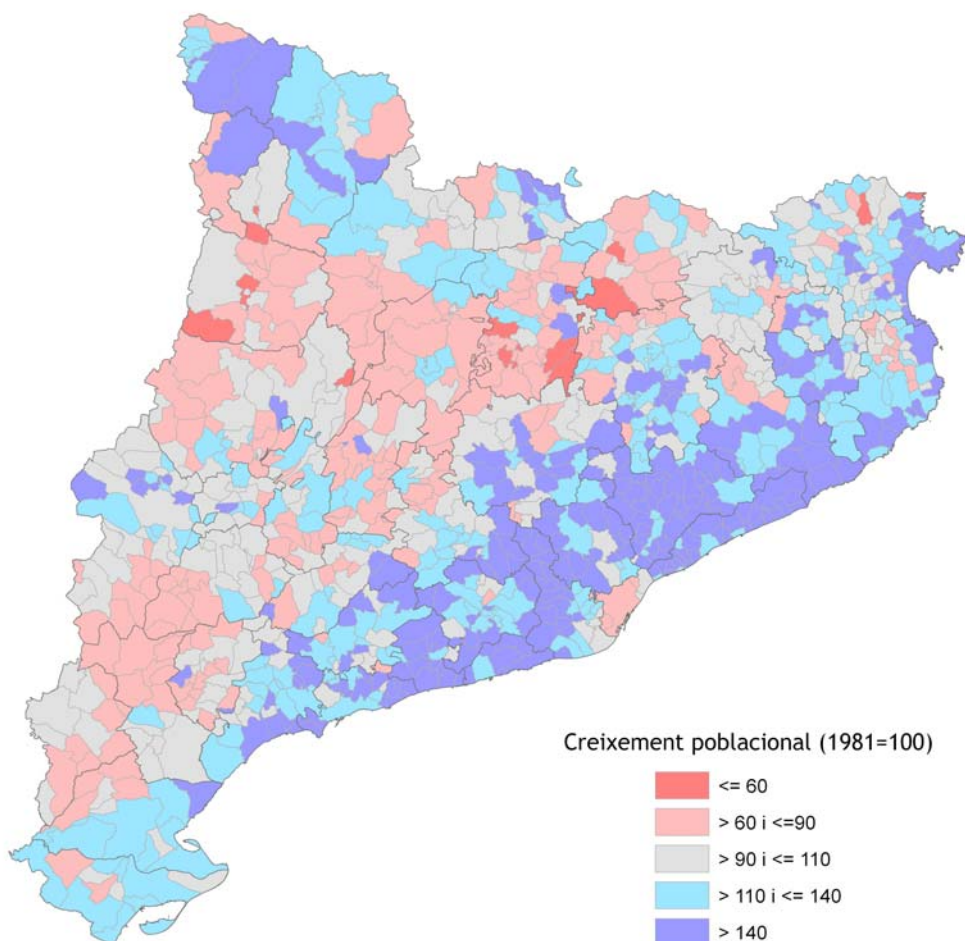
- 1er en les característiques, perquè en l'evolució econòmica i social de les comarques catalanes pesen altres processos que el tòpic del desenvolupament rural, que ens presenta un medi agrícola a la recerca d'alternatives econòmiques i de millora de determinades condicions de vida.
- 2on en la incidència territorial, perquè no solament el medi físic comarcal de Catalunya és molt divers, sinó que les estructures socials i econòmiques són força contrastades, de manera que poc sentit té parlar de desenvolupament rural de manera general.
-

Desenvolupament comarcal desigual i inèrcies metropolitanes.

D'entrada, en relació als processos en marxa, el desenvolupament rural s'ha de situar a Catalunya en relació al desenvolupament regional, que es pot vincular al discurs clàssic sobre l'equilibri o desequilibri territorial. Malgrat les discussions pendents que sempre queden, els treballs històrics han deixat prou clar que, almenys des de finals del segle XIX, el procés de desenvolupament industrial afavorí de manera extraordinària la concentració d'activitat, població i riquesa a la ciutat de Barcelona i el seu entorn, i aquest és el fet que encara pesa de manera determinant en la realitat de tots els racons del país². Es troben encara en vigor els processos de concentració metropolitana?

- Des d'un punt de vista demogràfic, a partir de 1981 l'àmbit de la regió de metropolitana de Barcelona va perdent pes en relació a la resta de Catalunya i això podria considerar-se tot un símptoma de l'evolució social i econòmica. En qualsevol cas, el creixement es desplaça cap a les àrees costaneres pròximes, mentre a l'interior i les Terres de l'Ebre la població es troba més aviat estancada, i les comarques metropolitanes acullen encara més dels dos terços dels habitants del país (2004).
- Quant a l'activitat econòmica, la crisi de la manufactura històrica, en particular el tèxtil, i el reforçament d'una dinàmica centrada en els serveis ha significat una obertura d'oportunitats per als territoris situats fora de l'àmbit metropolità.
- Una altra cosa és la concentració del poder econòmic i la localització dels subsectors més dinàmics i/o amb un valor estratègic, que són els qui a hores d'ara ens mesuren millor la capacitat d'adaptació i el potencial de creixement. En aquest cas, no solament caldria notar una concentració del poder a Barcelona, en relació al context català, sinó una pèrdua de pes de Barcelona en relació particularment a Madrid.
- Des d'un punt de vista de poder polític, evidentment, el desplegament institucional de la Generalitat de Catalunya des del 1978 ha estat un fet determinant que no ha fet sinó augmentar el pes de la metròpoli barcelonina (almenys dins Catalunya); organismes centrals, representació, funcionaris.
- Pel que fa a la riquesa i el nivell de benestar, en els darrers decennis la distribució per càpita ha afavorit les comarques més decantades cap al sector serveis, en particular les comarques turístiques i/o amb un pes especial de la segona residència, com ara la Costa Brava i l'Alt Pirineu, i res sembla canviar en el temps, per bé que els indicadors utilitzats en aquestos casos requereixen sempre moltes matisacions³.

La difusió metropolitana (creixement demogràfic 1981-2004).



Font: elaboració pròpia a partir de les dades Idescat. Una meitat del país, la part més pròxima a la costa continua el seu creixement demogràfic, mentre la meitat interior es troba estancada o en recessió. A la meitat interior constitueixen excepció alguns municipis de l'Alt Pirineu i de les planes de Ponent .

L'adveniment de la Catalunya ciutat.

No solament els processos de canvi econòmics i socials descrits impliquen canvis en el pes i paper de les diferents comarques, sinó que en el fonament d'aquests processos es troba la creació d'una societat dels serveis generalitzada de base urbana. Al mateix temps, l'extensió de la diversitat, intensitat i abast territorial de les relacions humanes (desplaçaments per motius de treball, estudi, compres, atenció mèdica, oci,...) deixen en ben poca cosa els condicionants històrics d'haver nascut o de residir en un determinat poble o ciutat. En conseqüència, cada cop tots som ciutadans d'un mateix territori:

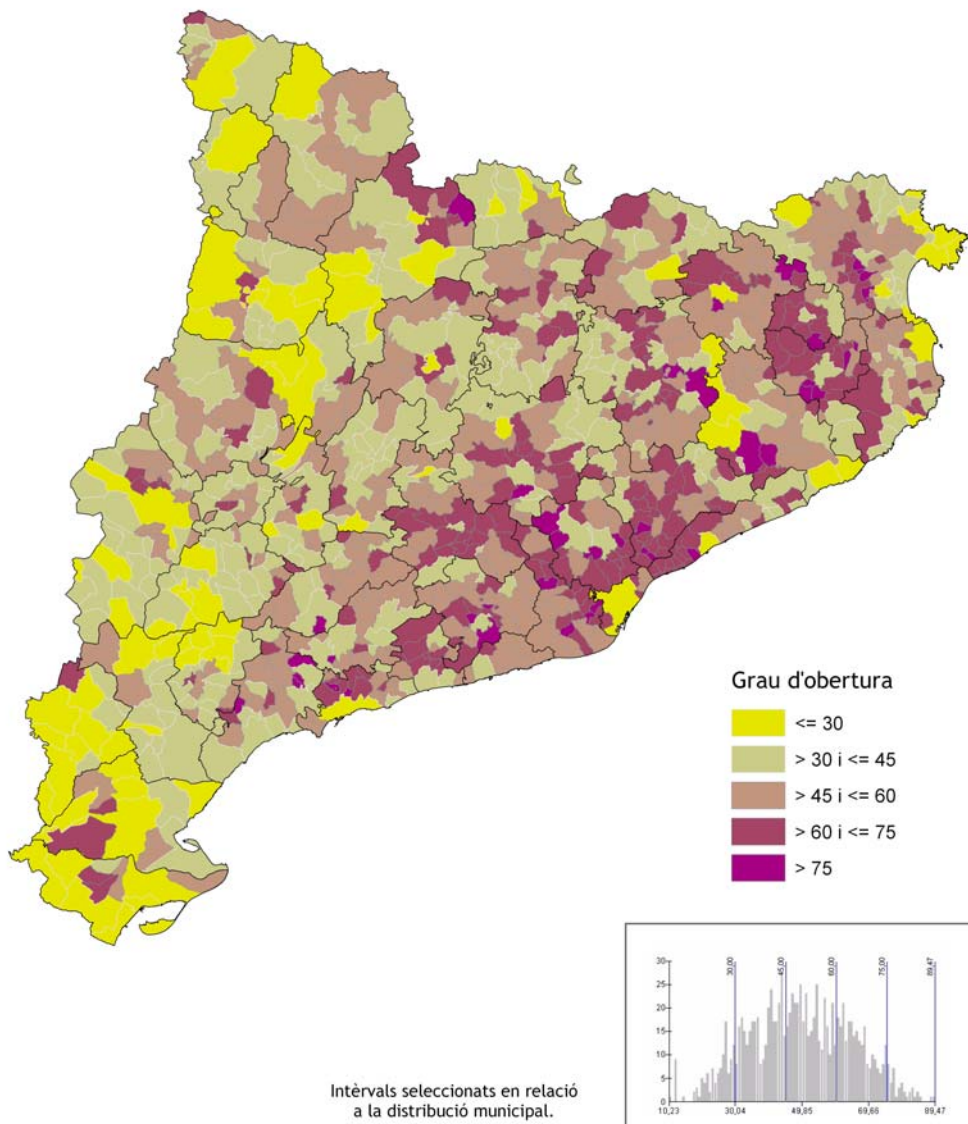
- D'entrada, la realitat física metropolitana de Barcelona creix i s'amplia constantment cap als municipis veïns. La pressió constructora i el mercat metropolità del sòl comencen a transformar indefectiblement l'Alt Penedès i altres àrees rurals i/o agrícoles pròximes a Barcelona. L'horitzó d'una taca metropolitana

que s'estén per tot Catalunya no és immediat, ni obligat; però, en canvi, els centres urbans allunyats poden i comencen a actuar ja com a extensions metropolitanes.

- L'any 1981 calien 2 hores per anar de Lleida a Barcelona, ara en calen poc més d'una hora i quart, i amb l'alta velocitat ferroviària poden convertir-se en tres quarts. L'encongiment del territori és espectacular i la possibilitat de residir i treballar en llocs diferents i en qualsevol lloc del territori sense perdre opcions de vida i de feina són cada cop majors. És en aquest sentit, que la millora de les infraestructures contribueix de manera decisiva a igualar les oportunitats de les àrees més allunyades.
- Més d'una persona fa a hores d'ara traduccions, munta un servei de vendes per internet o exerceix una consultoria de projectes des del poble o masia més petit o allunyat. Amb les telecomunicacions i les transformacions del procés productiu augmenta el ventall de les feines que es generen a la metròpoli, però aquestes feines poden ser també realitzades en qualsevol lloc del territori.
- Des de fa anys, la difusió de la segona residència, que és un fenomen molt singular d'aquest país, comporta situacions d'empadronament, de domiciliació fiscal, d'implicació econòmica i social, o d'autoidentificació que són força ambivalents i que representen un pont que cada cop és més creuat en ambdós sentits.

De tot plegat no és difícil concloure que la millora de les comunicacions, que no vol dir només carreteres, representa una base important dels fenòmens d'urbanització.

Tots urbanites (la incidència de la mobilitat obligada, 2001).



$$\text{Grau d'Obertura} = ((\text{ocupats treballant fora} + \text{ocupats forans treballant dins}) / (\text{ocupats residents} + \text{llocs de treball en el lloc})) * 100$$

Font: elaboració pròpia a partir de la base de dades Idescat. La mobilitat laboral es redueix a la Catalunya occidental i augmenta en l'entorn metropolità i de Girona, un senyal inequívoc de la intensitat de les relacions urbanes

Encara comarques desfavorides i reequilibri territorial ?.

En els anys 1970 tingué un cert ressò la Catalunya Pobra referida a les comarques interiors endarrerides econòmicament i víctimes del despoblament, i amb la Generalitat recuperada, la Llei de Política Territorial de 1983 es proposà com a objectiu principal de combatre aquesta situació. A banda que s'hagi fet poc o gens al respecte, la pregunta és quina vigència té tot plegat després de tots els canvis apuntats.

Si la "ruralitat" es podia arribar a entendre en els anys 1970 com a sinònim de despoblament i precarietat de serveis i de condicions de vida en general, a més de

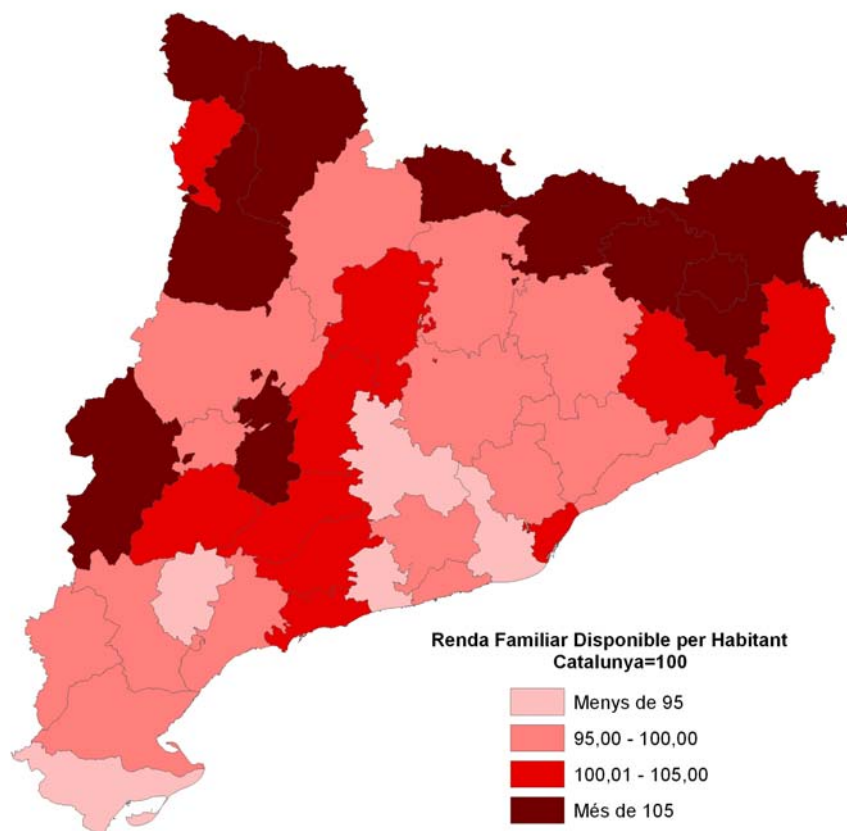
coincidir amb el predomini de l'activitat agrària i la llunyania de Barcelona, a hores d'ara el quadre sembla força irrecognoscible:

- Des del punt de vista del poblament, el balanç és ambivalent. Algunes comarques s'han redreçat clarament, de bona hora la Vall d'Aran i la Cerdanya, i recentment el Pallars Sobirà. Mentre, d'altres continuen a un ritme més moderat amb les pèrdues demogràfiques; Pallars Jussà, Noguera, Terra Alta, Priorat i, com a cas singular de passat industrial, el Berguedà.
- Des del punt de vista del benestar, les diferències de la renda per càpita comarcal es redueixen o desapareixen, mentre la dotació de serveis ha augmentat sensiblement⁴. Es pot dir que algunes comarques de l'Ebre i alguna altra com el Berguedà apareixen entre les més endarrerides; però la seva renda per càpita no sembla baixar del 90% de la mitjana catalana.

Es pot deduir dels diversos indicadors socioeconòmics la pervivència d'una problemàtica de subdesenvolupament regional i la necessitat de polítiques específiques?. Caldria aprofundir-hi més; però es poden avançar alguns arguments:

- A hores d'ara ja no es pot parlar d'una problemàtica general de desenvolupament de conjunts regionals, de l'Alt Pirineu, si és que en algun moment havia tingut sentit, o, fins i tot, de les Terres de l'Ebre, que ha estat el cas més evident en els darrers decennis.
- Les problemàtiques de desenvolupament de caire "rural" se situen en àmbits comarcals que sumen pocs més habitants que dues illes de l'eixample barceloní i que, en conseqüència, són susceptibles de solucions puntuals i/o individualitzades, que molt probablement haurien d'aprofitar les singularitats locals.
- Una problemàtica força comuna de les comarques diríem rurals i menys dinàmiques és la feblesa de la capital i el teixit urbà, que en el temps que corren apunta tant o més cap a solucions de dotació de commodities, serveis que faciliten la vida urbana, que cap a polítiques dotació d'activitats productives de base.

Les diferències de la renda per càpita comarcal (2000).



Font: Institut d'Estadística de Catalunya (2004); Renda familiar disponible bruta de les economies comarcals i locals, 1999, 2000. Renda superior: Vall d'Aran (122,7); renda inferior: Baix Ebre (94,9)

Mantenir vius pobles i masies en un país de ciutats?.

Si l'observació de la realitat comarcal pot ser satisfactòria per a detectar i encarar les problemàtiques de desenvolupament regional, no és menys cert que pot amagar altres problemes del desenvolupament rural. Concretament, mentre algunes comarques creixen, en realitat les masies i els pobles s'estan buidant;

- Els municipis petits, de menys de 2000 habitants, perden sistemàticament població fora de la gran regió metropolitana i d'alguna excepció com Val d'Aran o Pallars Sobirà.
- En comarques com ara el Solsonès les dues terceres parts de la població viu a la capital i la proporció no para de créixer.

Les transformacions urbanes dels darrers decennis no solament encongeixen Catalunya i relativitzen les ubicacions, sinó que afecten les estructures urbanes locals. La població ha viscut de sempre en ciutats o viles, pobles i masos, que donen forma i sentit a la ruralitat; però aquestes unitats ja no volen dir el mateix i es relacionen de manera molt diferent. Fora de la regió metropolitana o de les grans ciutats, la societat catalana s'organitza també en ciutats que comprenen i engloben els petits assentaments històrics veïns.

- D'entrada, el fenomen d'expansió física metropolitana es repeteix a les principals ciutats del país i a la majoria de capitals comarcals. El creixement en baixa

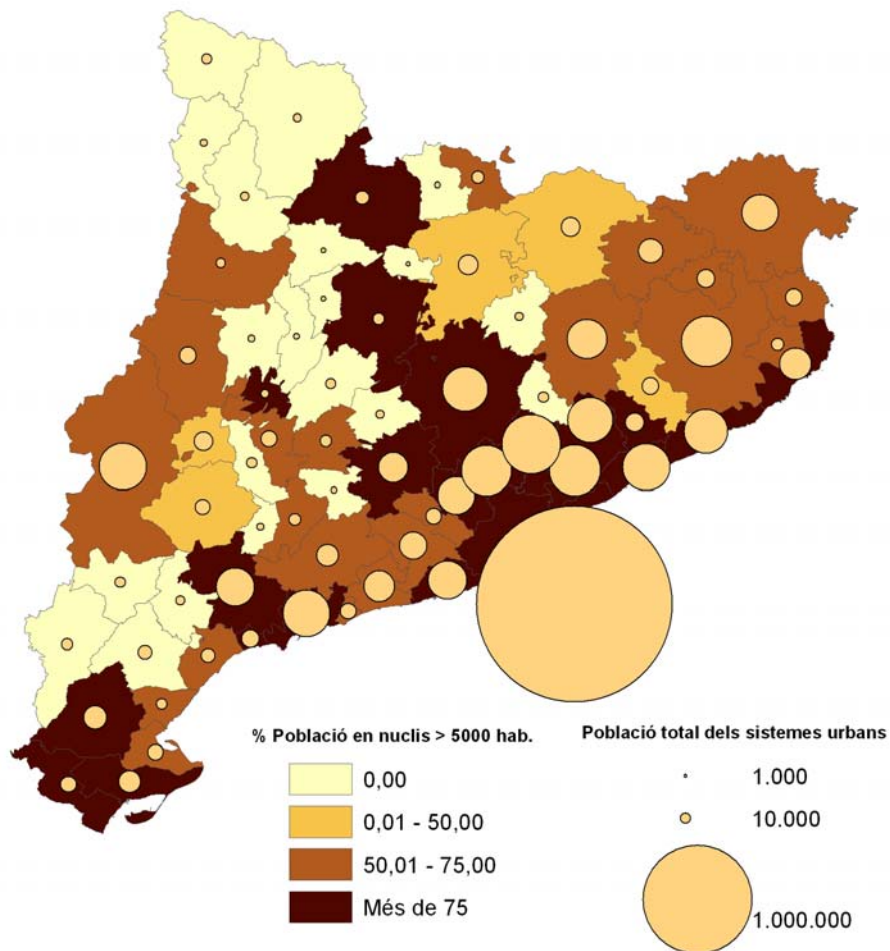
densitat de les ciutats històriques desborda els límits municipals cap als termes veïns, al mateix temps que els matrimonis joves deixen la ciutat compacta per l'habitatge més espaiós i/o més barat dels pobles de la vora; això mentre els polígons o implantacions aïllades d'indústries o serveis s'escampen per tot el territori.

- En relació o no amb el fet anterior, els desplaçaments del lloc de residència al lloc de treball es multipliquen, com es multipliquen els desplaçaments per compres, per anar al metge, al banc o una conferència o, simplement, per veure amics i familiars. Es forma així una madeixa en la qual una persona fàcilment té més contactes amb la gent del poble veí que amb els veïns de casa o els del mateix poble.
- L'especialització de les feines i la diversificació i sofisticació de les demandes de serveis no fa sinó reforçar els vincles més enllà del poble o la masia. I què són (o poden ser) en termes pràctics els Consells Comarcals, sinó una manera que els més petits puguin accedir a uns serveis millors i/o més especialitzats?.

Les **ciutats territori** es troben en marxa i amb elles es planteja la renovació definitiva de les àrees rurals i la vigència mateixa del concepte rural:

- El grau de formació de les ciutats territori és molt diferent, i els llocs amb un desenvolupament més incipient són els qui precisament presenten problemàtiques de renovació productiva i de consolidació urbana (tradició menestral, dotació de serveis públics i privats,..).
- No hi ha un model únic de ciutat territori, ni té perquè haver-hi una sola ciutat central amb un entorn quasi desèrtic; però la capacitat de prestació de serveis afavoreix els punts més densos i ben comunicats i deixa molt poques opcions per als hàbitats petits i allunyats (les àrees de muntanya i accidentades).
- Els nous rurals són habitants de la ciutat territori i l'emigració de la masia o el petit nucli cap al cap de comarca esdevé una elecció natural, davant de la qual la revitalització de pobles i masies deixa de ser una necessitat social i es converteix en una opció ideològica i/o personal.

L'estructura de ciutats- territori a Catalunya (2004)



Font: elaboració pròpia a partir de la base de dades INE. Àmbits corresponents als Sistemes Urbans que es plantegen en el planejament territorial i que s'estableixen a partir de la mobilitat obligada. La concentració de la població rural a les ciutats importants és remarcable.

La globalització accentua la crisi de la ruralitat convencional

Fet i dit, la ruralitat tal com s'ha entès només fa quatre dies es troba en crisi i aquesta crisi significa problemes de pervivència i transformació de determinades activitats econòmiques i formes socials. A l'origen es troben les tendències que acompanyen l'anomenada globalització, per bé que no tots els mals es poden posar al sac d'aquesta:

1. La davallada de les rendes de l'agricultura i la pèrdua irremissible de pagesos. Què espera a l'agricultura local?; la competència oberta amb uns productors que operen amb costos de producció inferiors. El proteccionisme comunitari no es pot aguantar per gaire temps davant països tercers que l'únic que poden vendre són

productes agraris. Potser l'ensorrament de l'agricultura Xina salvarà el mercat de cereals i carns ?.

2. La crisi de les indústries descentralitzades en el medi rural. Abans que es parli de globalització, a meitat dels anys 1980 l'obertura als mercats i la penetració d'articles de marca comença a enfonsar els tallers rurals basats en la mà d'obra barata; tallers de confecció, metal·lúrgics i similars, i aquest és un procés no conclòs.
3. L'allunyament de la societat de l'oci basada en la creació d'apèndix urbans i la banalització de l'ús temps. Alguns àmbits rurals han aconseguit o poden aconseguir transformar-se en segments de la nova societat metropolitana de l'oci a base d'estacions d'esquí, parcs temàtics o algun camp de golf. Però caldrà esprémer molt el cervell per trobar alternatives d'aquest tipus per a les àrees rurals allunyades de la costa i sense unes condicions alpines, que són majoria ⁵.
4. La delinqüescència dels serveis i les formes de vida col·lectives, un procés que ve també de lluny. L'abandonament demogràfic ha comportat en el passat un xoc brutal per a les àrees rurals; a la segona meitat del segle XX la pèrdua del mestre, del capellà, del metge, del botiguer, de l'agutzil,... La concentració dels serveis privats en grans grups i unitats de venda que es produeix a partir de mitjans del 1980 implica la pèrdua creixent de comerços i altres serveis a les àrees poc poblades. L'aplicació progressiva d'aquests criteris a serveis públics com ara els correus augmenten encara avui el deseiximent i el buidat de les àrees rurals.
5. El retard o l'absència i marginació en la implantació d'infraestructures de servei. Ha costat anys perquè arribi l'electricitat a les masies i encara hi ha d'arribar del tot la xarxa d'aigua, de telefonia convencional i els camins asfaltats. La privatització dels serveis públics i els criteris de rendibilitat han d'agreujar en un futur l'expansió de nous serveis i fer gairebé impossible l'accés a la xarxa de gas o el cablejat, fets que determinen desavantatges decisius per moltes àrees rurals. Les grans operacions com el TGV accentuen la marginació dels àmbits rurals.

I encara s'hauria d'afegir, segurament, molts altres fets, com **el desert i l'anorreament cultural de les àrees rurals**. Des dels anys 1960 el televisor ha anat acabant amb els contes a la vora del foc, el teatre popular o les converses a la plaça i el bar. Amb Internet i la nova societat de productes comercials culturals, són tots els lligams amb la cultura local i les mateixes capacitats personals de discerniment les que es poden veure afectats.

I, després de tot plegat, qui diu que la ruralitat no està en crisi, i qui diu que no anem de fet al tancament d'algunes comarques o, almenys, d'alguns àmbits rurals ?

Encara hi ha oportunitats després de tot plegat perquè les àrees rurals resisteixin i tirin endavant?.

El pes dels municipis petits a Catalunya, 2005

habitants*	Nombre de municipis		Nombre d'hectàrees		Nombre d'habitants	
	Total	En %	Total	En %	Total	En %
< 500	351	37,10	115794	35,49	90260	1,29
500 a 1000	151	15,96	50991,5	15,63	110540	1,58
1000 a 2000	118	12,47	42800,7	13,12	166830	2,38
2000 a 5000	136	14,38	44302,2	13,58	416773	5,96
5000 a 10000	82	8,67	34160,2	10,47	568114	8,12
10000 a 50000	85	8,99	28795,5	8,83	1729617	24,73
> 50000	23	2,43	9422,1	2,89	3913072	55,94
Total	946	100	326266,2	100	6995206	100

Font: elaboració pròpia a partir de les bases de dades de l'INE. Només un 5% de la població viu en municipis de menys de 2000 habitants, que sumen un 64% del territori i un 65% dels municipis.

Els components del creixement demogràfic per municipis, 1991-1996 i 1996-2001

Municipis per habitants*	% creixement entre 1991-1996			% de creixement entre 1996-2001		
	Cr. total	Natural	Migratori	Cr. total	Natural	Migratori
< 500	3,9	-3,3	7,2	1,6	-3,1	4,7
500 a 1000	7,4	-2,8	10,2	3,2	-2,4	5,6
1000 a 2000	8,3	-1,3	9,6	5,9	-1,2	7,1
2000 a 5000	11,8	0,2	11,6	9,5	-0,4	9,8
5000 a 10000	8,1	0,6	7,5	11,3	0,8	10,5
10000 a 50000	8,0	1,5	6,5	9,1	1,6	7,5
> 50000	-4,5	0,0	-4,4	0,7	0,2	0,5
Total	0,6	0,2	0,4	4,1	0,4	3,7

Font: elaboració pròpia a partir de les bases de dades de l'Idescat. Per al primer quinquenni es pren com a referència el llindar poblacional de 1991 i per al segon el de 1996..

Les oportunitats d'una ruralitat que s'ha de concebre urbana

Sí!; i m'explico.

El vas que fins aquí hem vist mig buit (o quasi buit del tot), és un vas que segons com es miri, és també un vas mig ple (o quasi ple). I perquè és un vas mig ple?. Doncs, perquè la ruralitat o, potser millor, les àrees poc poblades del país s'estan adaptant també als nous temps.

Alguns aspectes positius ja es poden entreveure en la relació negativa que hem fet; extensió de les infraestructures, suport a les rendes, activitats i ocupacions

alternatives,.... Però cal fer un pas més i descobrir noves oportunitats en els canvis socials i econòmics actualment en curs:

1. Noves oportunitats per l'activitat productiva nascudes de la proximitat geogràfica; en particular, les millors comunicacions. D'entrada tampoc cal ser babaus, les carreteres també han servit perquè la gent de camp emigrés. Però en els temps actuals la disminució de les distàncies pot servir per a que qualsevol taller industrial o de serveis pugui instal·lar-se en un medi rural poc dens o perquè un resident en una zona rural treballi i compri en una urbana. Naturalment, és difícil que això passi vivint a una hora d'un centre urbà, de manera que no totes les àrees rurals tenen les mateixes oportunitats.
2. Les oportunitats d'ocupació en el serveis nascudes de la proximitat virtual. La informàtica i les telecomunicacions fan cada cop més possible desenvolupar funcions de suport a la producció i desenvolupar moltes altres activitats intel·lectuals lluny de les grans ciutats.; cal un esforç important de connexió a les xarxes.
3. Les oportunitats que s'obren a l'agricultura amb una societat més preocupada per la qualitat de vida i el medi ambient. Continuem amb una agricultura industrial que es menja inexorablement les rendes i causa abandó, o ens decanem cap a una agricultura respectuosa del medi i la salut, generadora de més valor afegit. Produïm matèries primeres o produïm aliments? ⁶.
4. Un territori que no només serveix per fer blat o porcs, sinó que pot donar molts serveis ⁷. Els territoris rurals han estat des de sempre un territori de recursos; si la seva transformació industrial es troba en crisi, els serveis que poden procurar són immensos i ben poc explotats. L'interès col·lectiu pel medi natural obre, en particular, a les societats rurals un gran ventall de possibilitats; de gestió, formació, guia, publicitat,...
5. Natura, cultura i territori per viure de manera equilibrada. La congestió urbana és creativa, fomenta la diversitat i la novetat; però també resulta cara en molts aspectes i es fa difícil de portar personalment. Amb la millora de l'accessibilitat real i virtual dels espais rurals es pot participar des d'aquests en la cultura urbana, tot disposant dels avantatges d'un sòl i un territori més barats i humanament més equilibrats. I a més a més,..... un gran patrimoni cultural i mediambiental.

L'evolució dels sectors d'activitat segons la grandària dels municipis.

Municipis per nombre d'habitants	Ocupats agraris 2001		Evolució de l'ocupació per sectors 1991- 2001 (1991=100)				
	Total	%	Sector agrari	Indústria	Construcció	Serveis	Total ocupats
< 500	8698	17,0	51,5	12,6	29,6	24,9	22,4
500 a 1000	7311	15,8	61,8	37,9	74,8	66,9	57,0
1000 a 2000	7591	10,6	70,1	56,5	91,9	98,9	79,0
2000 a 5000	10756	6,5	70,6	85,9	150,2	151,0	116,6
5000 a 10000	9113	4,3	115,1	135,1	197,7	235,1	181,9
10000 a 50000	14659	2,2	113,9	124,3	196,0	203,9	169,3
> 50000	11159	0,7	157,4	91,8	191,2	151,4	133,7
Total	69287	2,5	83,2	87,1	157,0	147,2	123,7

Font: elaboració pròpia a partir de la base de dades Idescat. S'observa un fort decreixement de l'activitat en els municipis més petits. Una part significativa dels ocupats agraris es troba en els municipis més grans, tot i que hi tinguin poc pes. El creixement dels ocupats agraris en aquests municipis es relaciona amb l'augment dels serveis a les explotacions agràries, a banda del canvi de residència del poble o masia per la ciutat dels pagesos.

Noves actituds, noves organitzacions

Sí!, els territoris rurals o poc poblats tenen davant seu grans oportunitats!

Però per aprofitar-les ja no valen vells esquemes; els rurals hem d'assumir la *civitas*. Seguim parlant de societat rural, però els referents rurals pròpiament ja no existeixen; vivim en una societat urbana i cal assumir-ho en profunditat. Els vincles amb la família, amb la masia, amb els camps, no representen ja l'univers absolut i permanent d'abans. Avui podem viure aquí, demà allà i les percepcions i apropiacions del territori rural són molt diverses, des del qui el conrea fins el qui hi passeja, el qui viu a la masia entre setmana, el qui hi viu els caps de setmana,... S'obren i s'han d'obrir més les possibilitats de viure i participar en l'espai rural; s'ha d'obrir el camp a la *civitas*:

- Potser sí sindicats agraris, però també organitzacions empresarials, culturals, ecologistes,...
- No més cooperatives agràries, sinó cooperatives rurals.
- No més comunitats de regants, sinó comunitats d'usuaris....
- No només la gent del camp, sinó la de ciutat.

I tot plegat, no vol dir pas llençar per la borda tots els valors del camp, sinó ben al contrari; aquesta és l'única manera de recuperar-los i fer-los valer. Només així es podrà trencar amb el llast d'institucions i maneres de fer passades.

En els darrers 40 anys la industrialització de l'agricultura i l'abandonament del camp ens han fet a tots pobres; han fet que es perdés de vista que al camp no solament s'hi produeix, sinó que s'hi viu; que es perdés la fe en els propis recursos, i que es creés un profund sentiment d'inferioritat, per no dir d'autoodi ⁸.

Des de la visió urbana i des del sentiment de formar part de la *civitas* se'ns ofereix l'oportunitat de redescobrir que els fruits de la terra, els arbres, els camps, les muntanyes, les nostres masies i els nostres pobles constitueixen un patrimoni d'una riquesa i unes possibilitats extraordinàries; de produir, de gaudir i de viure. I tots aquests camps, boscos i volcans són nostres i formen part de la nostra manera de ser.

- Com volem vendre pomes, avellanes o llom de porc, si en el fons ni nosaltres mateixos els hi trobem el gust o, encara pitjor, si ja no sabem degustar-los?.
- Com volem treure profit dels camps i boscos, si no sabem passejar-los i mirar-los i no ens provoquen cap plaer?.
- Com volem portar visitants als nostres pobles, si no sabem tenir-ne cura i no creiem en les relacions comunitàries?.

Bé,... no descobrim res nou; ja fa temps que algunes persones han començat a respondre positivament a aquests interrogants i retroben la dignitat i l'orgull de viure en els nostres pobles i masies. I molt probablement sigui a la Garrotxa, on es troben avui dia els millors exemples.

Noves i velles polítiques “rurals”.

Que ningú s'enganyi, d'entrada; on les persones no saben veure les pròpies riqueses, ni tenen iniciatives, poc o res hi pot fer qualsevol iniciativa pública. Si les múltiples ajudes a l'agricultura no serveixen perquè es mantinguin els pagesos, encara menys serviran els ajuts del Leader o el Proder perquè prosperin els artesans, les residències en cases de pagès o les petites empreses turístiques. Naturalment, si les ajudes hi són, benvingudes siguin; i que no es perdi de vista tampoc que la realitat del desenvolupament rural és un tot, i que l'Administració hi intervé de moltes maneres⁹. Destaquem-n'hi algunes:

1. Primer de tot, el desenvolupament rural a Catalunya és una qüestió de desenvolupament urbà. I això implica intervencions que encaixen malament en les polítiques de desenvolupament rural convencionals, com ara el reforçament de determinades centralitats amb indústries i serveis, la descentralització de determinats equipaments administratius, la disposició de creixements residencials estratègics o l'extensió de les noves tecnologies de les comunicacions¹⁰.
2. Les comunicacions són importants i són una responsabilitat pública. Per un habitant de la Pobla de Massaluca (Terra Alta), tant important pot ser una bona carretera del seu poble a Villalba dels Arcs, com la millora del tram de Falset a Reus. Però el que no pot ser és que els habitants de Taús (Alt Urgell), encara hagin d'omplir de pancartes el seu poble demanant una carretera (quan el 1981 Mitterrand pujà al poder a França portà els camins asfaltats al peu de totes les masies habitades del país).
3. Si algunes iniciatives mereixen una subvenció, són les quines més arrisquen, les més innovadores; convindria que els ajuts públics servissin d'exemple i d'estímul. Potser sí que posar una perruqueria al mig del desert té un mèrit, però aquí sembla que més aviat s'haurien de primar altres iniciatives més innovadores i amb un projecte territorial al darrera.
4. Tot és patrimoni natural o cultural; a tot arreu hi ha potencials i tot mereix la màxima cura. No tenim parcs naturals, tenim parcs per al lleure públic i el desenvolupament local, i així cal valorar-ho i repartir-ho en el territori en la justa mesura. Un Parc de la Zona Volcànica a cada comarca?; tampoc cal ser carrincló.

5. No tots els territoris tenen les mateixes riqueses, ni tenen el mateix grau d'autoestima. Els uns s'han de descobrir i necessiten conèixer-se, els altres necessiten imatge exterior, els uns necessiten centrar-se en un tema, els altres diversificar-se. Cal trobar el punt i la mesura de les accions de desenvolupament.
6. De vegades, tot és qüestió de normes i controls, i només cal donar els mitjans per a que siguin els mateixos residents els qui s'espavilin; per exemple, amb l'aprofitament de les energies alternatives; horts solars, generadors a petita escala,... Només cal reservar portes d'entrada per als productors locals petits i no deixar tots els recursos del territori a mans de la gran indústria ¹¹.

Estem en un país de molts ajuntaments petits i també de moltes administracions. Això pot ser bo per a conèixer i resoldre necessitats locals; però també pot ser un inconvenient quan es tracta de que els agents locals s'organitzin i es mobilitzin. El desenvolupament local pot patir d'asfíxia políticsoadministrativa; és una qüestió de societat civil en el sentit més profund del terme i així es reconeix en els Comitès d'Acció Locals que serveixen d'organització dels programes Leader i Proder; només falta que la realitat segueixi l'esperit de la lletra.

La dimensió espacial del desenvolupament a Catalunya



Font: elaboració pròpia. La interpretació creua el desenvolupament urbà amb l'especialització econòmica dels diferents territoris per deduir l'organització del territori des d'un punt de vista socioeconòmic. La Catalunya interior representa el territori actualment menys dinàmic des d'un punt de vista socioeconòmic, al qual s'obren, però, gran quantitat d'oportunitats, en particular les que deriven de l'extensió metropolitana.

Directius i contingut del Pla de Desenvolupament Rural per al període 2007-2013

Eixos	Finançament	Línies d'ajut	Prioritats
1. Augment de la competitivitat de l'agricultura i silvicultura	Mínim del 10% de la dotació nacional Cofinançament UE 50%	A les estructures: joves, cessament, formació, plans de millora. Indústries de transformació Realització d'infraestructures Innovació, millora de la qualitat	Transferència de coneixements i innovacions a la branca alimentària i en sectors prioritaris d'inversió en capital fix i humà
2. Millora del medi ambient i l'entorn rural	Mínim del 25 de la dotació nacional Cofinançament UE: 55%	Indemnitzacions compensatòries. Ajudes agroambientals. Compensació Xarxa Natura. Aforestació i millores forestals.	Biodiversitat i preservació dels sistemes agraris i forestals de gran valor mediambiental, aigua i canvi climàtic (Xarxa Natura 2000)
3. Qualitat de vida a les zones rurals i diversificació econòmica	Mínim del 10% de la dotació nacional Cofinançament UE 50%	Diversificació: agroturisme, artesanies. Infraestructures comunitàries i conservació del patrimoni. Formació dels agents econòmics.	Crear oportunitats d'ocupació (Manteniment Proder: incorporació dones, formació de joves, aplicació de les TIC;..)
4. Eix transversal programa Leader	Mínim del 5% de la dotació nacional Cofinançament UE: 55%	Estratègies de desenvolupament per part de grups d'acció local. Cooperació interterritorial i creació de xarxes	Millorar la complementaritat i la coordinació i mobilitzar el potencial de desenvolupament endogen

Font: Decisió del Consell sobre les directrius estratègiques comunitàries de desenvolupament rural. (COM 2005/304 final). En qualsevol cas, la meitat dels ajuts per al desenvolupament rural a Catalunya acostumen a anar a la indústria alimentària. Mentre els ajuts al desenvolupament rural venen a representar en els darrers anys entorn al 15% de les despeses de la PAC a Catalunya.

Bibliografia breu

ALDOMÀ, Ignasi (1999); *Amb el permís de Barcelona*; Lleida: Pagés editors.

ALVAREZ, A. i ATANCE, I. (2002); *Globalización y mundo rural*; monogràfic d'*Información Comercial Española*, núm. 803; Madrid, Ministerio de Economía.

AMOUDRY, Jean-Paul (2003) ; *L'avenir de la montagne : un développement équilibré dans un environnement préservé* ; Sénat Français (Rapport d'information 15, disponible en línia).

DATAR (2003) ; *Quelle France rural pour 2020* (disponible en línia).

MARIOTTI, J. A. (2006); *Aménagement du territoire, services publics et services au public*; Conseil Économique et Social (disponible en línia).

MOINET F. , (2000); *Le Tourisme rural. Comment créer et gérer ?* ; París: France Agricole, Diversification.

Multifuncionalitat de los espacios rurales en la península ibérica; IV Coloquio Hispano-Portugués de Estudios Rurales; 7-8 juny de 2001; Santiago de Compostela (diverses ponències en línia).

Wishlade F., Yuill D., Bachtler J. and Adrimi F. (1999); *Regional development for less-densely populated regions in the EU*; European Parliament (Regional Policy Series 109).

Notes de referència

¹ . No és que l'estratègia Lisboa 2000 carregui explícitament l'accent en l'abandó de les polítiques de reequilibri; simplement les ignora i les deixa implícitament de banda en posar l'accent sobre la disciplina financera dels estats i la liberalització del mercat i una política d'ajuts uniforme, això a banda de l'incís en la societat del coneixement.

² . Ens remetem a Ignasi Aldomà, "La crisi de la Catalunya rural", Pagès editors, Lleida 1999.

³ . Un repàs de la bibliografia referida a totes aquestes qüestions es pot seguir a Ignasi Aldomà i Jordi Martí, "Els desequilibris territorials", dins "Transformacions territorials a Catalunya (segles XIX-XX)"; Pagès editors, Lleida, 2000.

⁴ . A l'hora de mesurar aquestes variables certament s'han de saludar els esforços de l'Institut d'Estadística de Catalunya o de l'Anuari de Catalunya, però les dades existents s'han d'utilitzar amb moltes reserves.

⁵ . Naturalment, si alguna sortida està clara per a les àrees despoblades del país és la de l'agroturisme i ja és molt. El problema d'aquestes activitats en aquestes àrees és el de l'aïllament, i la gran necessitat de relacionar-se i organitzar-se per donar-se a conèixer, tal com posen de relleu les conclusions del grup del Congrés del Món Rural al Pont de Suert (2-11-2005).

⁶ . Produir aliments no és fàcil i la indústria ha procurat posar les seves barreres perquè els unitats familiars no fessin el salt a la creació i venda d'aliments. Aquesta és, precisament, una de les principals dificultats, concretada en les barreres sanitàries, que el grup de discussió del Congrés del Món Rural sobre l'artesania constata a Gerri de la Sal.

⁷ . Al cap i a la fi, quasi s'ha de convenir que la quantitat d'alternatives que es poden desenvolupar en el medi rural no varia massa de les del medi urbà. A propòsit, la xarxa ofereix un gran nombre d'experiències, des de projectes acompanyats al programa Leader a molts altres. Vegi's, per exemple, www.crit.cg47.fr, www.transrural-initiatives.org, www.globenet.org/diane/.

⁸ . Es curiós veure com J. Smithers, A.E. Joseph i M. Armstrong (Across the divide: Reconciling farm and town views of agriculture- community Linkages, dins Journal of Rural Studies, juliol 2005) constaten a partir d'enquestes fetes al Canadà el mateix divorci produït entre els agricultors industrials i la població urbana i els habitants de les seves mateixes comunitats, al qual veuen com una possible sortida la venda directa dels propis productes, l'agricultura biològica i de qualitat i l'agroturisme.

⁹ . Naturalment, dins les ajudes públiques seria lògic que cada territori establís les complicitats i prioritats que requereixen les pròpies necessitats i això mateix val per Catalunya i val pel Pla de Desenvolupament Rural (PDR) de la UE. Malauradament, tal com posa de manifest l'anàlisi d' Ida J. Terluin i Gabe S. Venema (juny 2003) a Towards regional differentiation of rural development policy in the EU (The Hague, Agricultural Economics Research Institute), les ajudes del PDR que estableixen les regions venen molt condicionades per la plantilla que ofereix Brussel·les i això comporta un cert malbaratament de recursos.

¹⁰ . La política de desenvolupament rural sembla portar ara per ara les albardes dels Plans de Desenvolupament Rural que endega la Unió Europea, fet en certa manera lògic atesa la migradesa dels recursos pressupostaris de la Generalitat de Catalunya. Però recordi's que a Catalunya encara funcionen uns Plans Comarcals de Muntanya, amb els quals no se sap a hores d'ara ben bé què fer. I només cal mirar l'estat veí per veure les moltes coses que e poden fer si els recursos i les ganes acompanyen: polítiques econòmiques específiques de revitalització del teixit productiu local, polítiques de manteniment dels serveis públics i privats, polítiques d'implantació de les noves tecnologies de les telecomunicacions (vegi's la web de la Datar, ara Ciadt, francesa i les connexions amb d'altres webs institucionals).

¹¹ . Hi ha alguna possibilitat de girar el mitjà dels acataments servils o de les protestes airades entre les quals es mouen els territoris rurals als projectes d'abocadors, instal·lacions enèrgiques i altres grans instal·lacions que cada cop més malden per col·locar-se a les comarques interiors?. No hi alguns porta possible d'entrada per a les iniciatives de tipus local o amb la complicitat local, privades o cooperatives?.